



Задание №7

Территориальная обеспеченность ресурсами

ТРЕНИРОВОЧНЫЕ УПРАЖНЕНИЯ

1. В каком году из указанных ниже было зафиксировано наименьшее число эмигрантов?

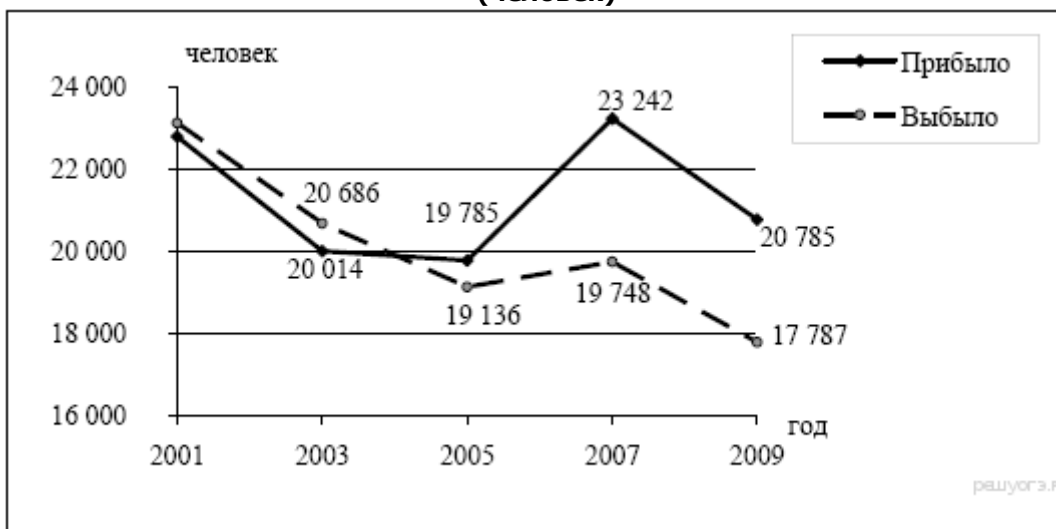
Международная миграция населения в России (человек)

Годы	1994	1998	2002	2006
Прибыло	1 355 335	999 657	682 754	670 191
Выбыло	1 097 016	944 053	729 910	704 044

- 1) 1994 г.
- 2) 1998 г.
- 3) 2002 г.
- 4) 2006 г.

2. За какой период времени число выехавших из Тверской области возросло?

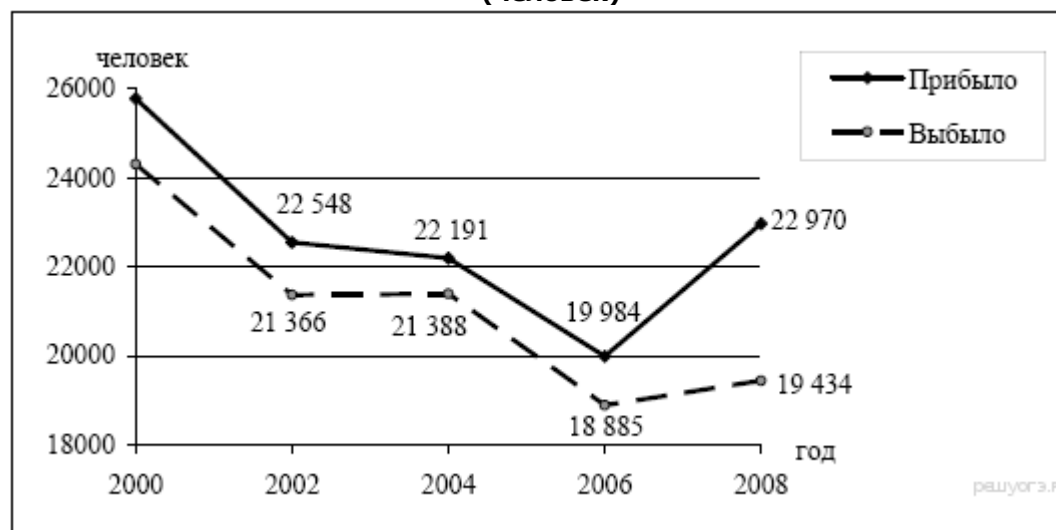
Общие итоги миграции населения в Тверской области в 2001–2009 гг. (человек)



- 1) 2001–2003 гг.
- 2) 2003–2005 гг.
- 3) 2005–2007 гг.
- 4) 2007–2009 гг.

3. За какой период времени в Тверской области произошло сокращение числа прибывших и увеличение числа выехавших?

Общие итоги миграции населения в Тверской области в 2000–2008 гг. (человек)



- 1) 2000–2002 гг.
- 2) 2002–2004 гг.
- 3) 2004–2006 гг.
- 4) 2006–2008 гг.

4. В каком году в Алтайском крае наблюдалось наименьшее превышение смертности над рождаемостью?

Изменение численности населения Алтайского края в 2007–2010 гг.

Показатель	2007 г.	2008 г.	2009 г.	2010 г.
Общий прирост населения за год, человек	-14 830	-11 702	-6062	-9803
Естественный прирост населения за год, человек	-9039	-6756	-4868	-5516

- 1) 2007 г.
- 2) 2008 г.
- 3) 2009 г.
- 4) 2010 г.

5. В каком году в Алтайском крае наблюдалось наибольшее превышение смертности над рождаемостью?

Изменение численности населения Алтайского края в 2007–2010 гг.

Показатель	2007 г.	2008 г.	2009 г.	2010 г.
Общий прирост населения за год, человек	-14 830	-11 702	-6062	-9803
Естественный прирост населения за год, человек	-9039	-6756	-4868	-5516

- 1) 2007 г.
- 2) 2008 г.
- 3) 2009 г.
- 4) 2010 г.

6. В каком году в Астраханской области наблюдалось превышение смертности над рождаемостью?

Изменение численности населения Астраханской области в 2007–2010гг.

Показатель	2007 г.	2008 г.	2009 г.	2010 г.
Общий прирост населения за год, человек	6747	4367	1872	-381
Естественный прирост населения за год, человек	-615	561	820	671

- 1) 2007 г.
- 2) 2008 г.
- 3) 2009 г.
- 4) 2010 г.

7. В каком году в Астраханской области наблюдалось наибольшее превышение рождаемости над смертностью?

Изменение численности населения Астраханской области в 2007–2010гг.

Показатель	2007 г.	2008 г.	2009 г.	2010 г.
Общий прирост населения за год, человек	6747	4367	1872	-381
Естественный прирост населения за год, человек	-615	561	820	671

- 1) 2007 г.
- 2) 2008 г.
- 3) 2009 г.
- 4) 2010 г.

8. Какое утверждение, характеризующее миграцию населения между РФ и странами СНГ в 2009–2010 гг., верно?

Международная миграция населения Российской Федерации в 2009–2010 гг. (человек)

	Число прибывших в РФ		Число выбывших из РФ	
	2009 г.	2010 г.	2009 г.	2010 г.
Всего: в том числе:	279 907	191 656	32 458	33 578
Украина	45 920	27 508	5737	6278
Армения	35 753	19 890	983	698
Таджикистан	27 028	18 188	610	694
Азербайджан	22 874	14 500	1130	1111

1) Число прибывших в Россию из Армении в 2009 г. превышало число прибывших в 2010 г.

2) Число прибывших в Россию из Таджикистана в 2010 г. превышало число прибывших в 2009 г.

3) Число выбывших из России в Украину в 2009 г. превышало число выбывших в 2010 г.

4) Число выбывших из России в Азербайджан в 2010 г. превышало число выбывших в 2009 г.

9. Какое утверждение, характеризующее миграцию населения между РФ и странами СНГ в 2009–2010 гг., верно?

Миграция населения Российской Федерации со странами СНГ в 2009–2010 гг. (человек)

	Число прибывших в РФ		Число выбывших из РФ	
	2009 г.	2010 г.	2009 г.	2010 г.
Всего: в том числе:	261 495	17 1940	20 326	21 206
Казахстан	45 920	27 862	5737	7329
Армения	35 753	19 890	983	698
Белоруссия	5517	4894	2573	2899
Азербайджан	22 874	14 500	1130	1111

1) Число прибывших в Россию из Азербайджана в 2010 г. превышало число прибывших в 2009 г.

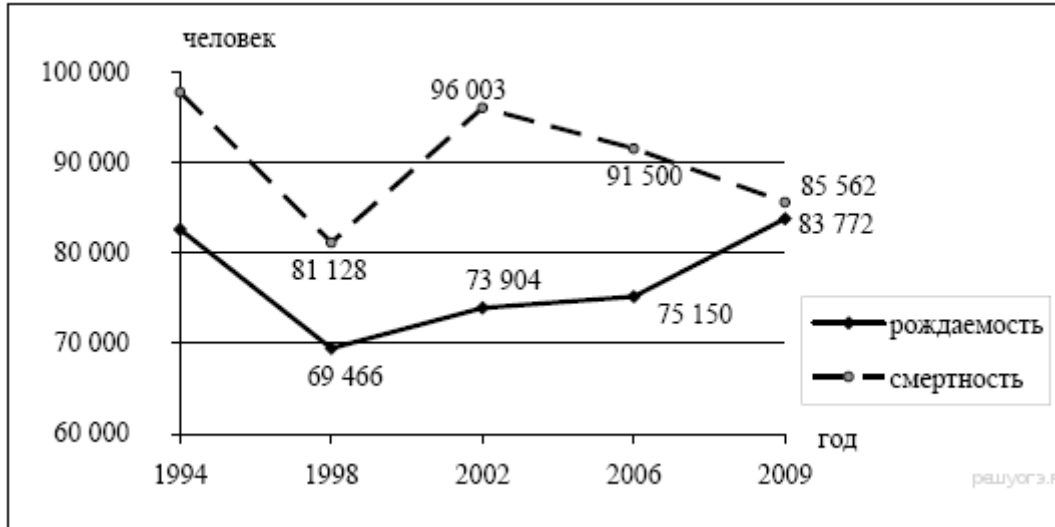
2) Число выбывших из России в Белоруссию в 2010 г. превышало число выбывших в 2009 г.

3) Число выбывших из России в Казахстан в 2010 г. было меньше, чем число выбывших в 2009 г.

4) Число прибывших в Россию из Армении в 2009 г. было меньше, чем число прибывших в 2010 г.

10. В какой период времени в Дальневосточном ФО наблюдался спад как рождаемости, так и смертности?

Воспроизводство населения в Дальневосточном ФО в 1994–2009 гг. (человек)



- 1) 1994–1998 гг.
- 2) 1998–2002 гг.
- 3) 2002–2006 гг.
- 4) 2006–2009 гг.

11. Используя данные таблицы, определите, в каком году численность постоянного населения Алтайского края на 1 января была наибольшей.

Общие итоги миграции населения в Алтайском крае в 2006–2009 гг. (человека)

Годы	Численность постоянного населения на 1 января	Прибывшие, всего	Выбывшие, всего
2006	2 543 265	48 570	55 738
2007	2 523 308	48 103	53 894
2008	2 508 478	43 906	48 852
2009	2 496 776	43 028	44 222

- 1) 2009 г.
- 2) 2008 г.
- 3) 2007 г.
- 4) 2006 г.

12. Используя данные таблицы, определите, в каком из перечисленных регионов за период с 1995 по 2007 гг. наблюдался рост численности всего населения.

Площадь территории и численность населения отдельных регионов России

Регион	Площадь территории, тыс. км ²	Численность населения по годам, тыс. чел								
		всего			городского			сельского		
		1995	2000	2007	1995	2000	2007	1995	2000	2007
Ярославская область	36,5	1453	1406	1320	1171	1131	1077	281	275	243
Воронежская область	52,5	2495	2441	2310	1525	1500	1456	970	941	854
Республика Алтай	92,6	199	202	205	47	52	54	152	150	151
Магаданская область	461,4	267	202	169	228	183	160	39	19	9

- 1) Ярославская область
- 2) Воронежская область
- 3) Республика Алтай
- 4) Магаданская область

13. Используя данные графика, определите, в каком году показатель рождаемости был наименьшим.



- 1) 1999 г.
- 2) 1993 г.
- 3) 2009 г.
- 4) 1985 г.

14. Используя данные таблицы, определите, в каком из перечисленных регионов за период с 1995 по 2007 г. наблюдался рост численности всего населения.

Площадь территории и численность населения отдельных регионов РФ

Регион	Площадь территории, тыс. км ²	Численность населения по годам, тыс. чел.								
		всего			городского			сельского		
		1995	2000	2007	1995	2000	2007	1995	2000	2007
Ивановская область	24	1260	1195	1088	1036	985	878	224	209	210
Республика Тыва	171	304	306	310	148	153	158	156	153	152
Ростовская область	101	4482	4454	4276	3042	3012	2857	1440	1443	1419
Магаданская область	461	267	201	169	229	183	160	38	19	9

- 1) Ивановская область
- 2) Республика Тыва
- 3) Ростовская область
- 4) Магаданская область

15. Используя данные графика, определите, за какой период произошло наиболее резкое сокращение числа прибывших в Российскую Федерацию.



- 1) 2008–2009 гг.
- 2) 2003–2004 гг.
- 3) 2000–2001 гг.
- 4) 2002–2003 гг.

16. Используя данные таблицы, определите в каком из перечисленных регионов за период с 1995 по 2007 гг. наблюдался рост численности всего населения?

Площадь территории и численность населения отдельных регионов РФ

Регион	Площадь территории, тыс. км ²	Численность населения по годам, тыс. чел.								
		всего			городского			сельского		
		1995	2000	2007	1995	2000	2007	1995	2000	2007
Новосибирская область	178	2732	2725	2670	2021	2034	1986	711	691	655
Республика Дагестан	50	2200	2443	2659	945	1040	1133	1255	1403	1526
Ивановская область	24	1260	1195	1088	1036	985	878	224	210	210
Республика Коми	172	1157	1058	975	874	798	737	283	260	238

- 1) Новосибирская область
- 2) Республика Дагестан
- 3) Ивановская область
- 4) Республика Коми

17. Используя данные таблицы, определите, в каком из перечисленных регионов за период с 1995 по 2007 г. наблюдался рост численности городского населения.

Площадь территории и численность населения отдельных регионов РФ

Регион	Площадь территории, тыс. км ²	Численность населения по годам, тыс. чел.								
		всего			городского			сельского		
		1995	2000	2007	1995	2000	2007	1995	2000	2007
Омская область	140	2170	2136	2030	1466	1457	1402	703	680	624
Чувашская Республика	18	1346	1334	1287	803	803	737	543	531	550
Республика Дагестан	50	2200	2443	2660	945	1040	1134	1255	1403	1526
Ивановская область	24	1260	1195	1080	1036	983	870	224	212	210

- 1) Омская область
- 2) Чувашская Республика
- 3) Республика Дагестан
- 4) Ивановская область

18. Используя данные таблицы, определите, в каком из перечисленных регионов наблюдался наибольший естественный прирост.

Демографические показатели отдельных регионов РФ в 2007 г.

Регион	Общая численность населения, тыс. чел.	Рождаемость, ‰	Естественный прирост, ‰
Ивановская область	1088	9,0	-11,0
Республика Коми	975	11,1	-2,7
Республика Дагестан	2659	15,3	8,7
Новосибирская область	2670	10,6	0

- 1) Новосибирская область
- 2) Республика Дагестан
- 3) Ивановская область
- 4) Республика Коми

19. Используя данные таблицы, определите, в каком из перечисленных регионов за период с 1995 по 2007 г. наблюдался рост численности городского населения.

Площадь территории и численность населения отдельных регионов РФ

Регион	Площадь территории, тыс. км ²	Численность населения по годам, тыс. чел.								
		всего			городского			сельского		
		1995	2000	2007	1995	2000	2007	1995	2000	2007
Республика Коми	172	1157	1058	975	874	798	737	283	260	238
Чувашская Республика	18	1346	1334	1287	803	803	737	543	531	550
Кабардино-Балкарская Республика	12	822	879	892	486	498	522	336	381	370
Владимирская область	29	1631	1576	1460	1300	1258	1134	331	318	326

- 1) Республика Коми
- 2) Чувашская Республика
- 3) Кабардино-Балкарская Республика
- 4) Владимирская область

20. Используя данные таблицы, определите, в каком году в Воронежской области наблюдалось наименьшее превышение смертности над рождаемостью.

Изменение численности населения Воронежской области

	2007 г.	2008 г.	2009 г.	2010 г.
Общий прирост населения за год, человек	-14 210	-10 375	-8403	-8662
Естественный прирост населения за год, человек	-9 891	-17 955	-15 022	-15 963

- 1) 2007 г.
- 2) 2008 г.
- 3) 2009 г.
- 4) 2010 г.

21. Используя данные таблицы, определите, в каком году в Курской области наблюдалось наименьшее превышение смертности над рождаемостью.

Изменение численности населения Курской области

	2007 г.	2008 г.	2009 г.	2010 г.
Общий прирост населения за год, человек	-8255	-7058	-6807	-6517
Естественный прирост населения за год, человек	-9285	-8805	-7774	-7265

- 1) 2007 г.
- 2) 2008 г.
- 3) 2009 г.
- 4) 2010 г.

22. Используя данные таблицы, определите, в каком году в Московской области наблюдалось наименьшее превышение смертности над рождаемостью.

Изменение численности населения Московской области.

	2007 г.	2008 г.	2009 г.	2010 г.
Общий прирост населения за год, человек	27 101	39 809	40 145	44 693
Естественный прирост населения за год, человек	-46 816	-40 859	-32 942	-32 076

- 1) 2007 г.
- 2) 2008 г.
- 3) 2009 г.
- 4) 2010 г.

23. Используя данные таблицы, определите, в какой области в 2008 г. наблюдалось наибольшее превышение числа прибывших на постоянное жительство над числом убиравших.

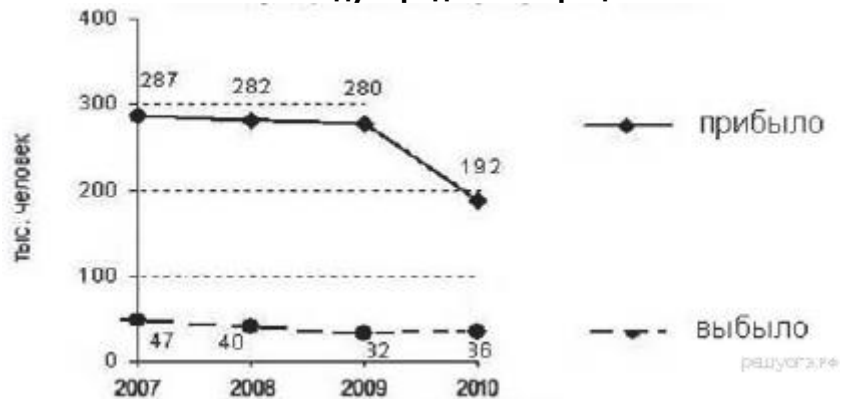
Изменение численности населения регионов ЦФО в 2008 г.

	Число родившихся, человек	Число умерших, человек	Миграционный прирост населения за год, человек
Белгородская область	16 790	22 422	11 173
Владимирская область	15 569	27 119	1836
Воронежская область	22 361	40 316	5504
Ивановская область	11 138	20 769	3097

- 1) Белгородская
- 2) Владимирская
- 3) Воронежская
- 4) Ивановская

24. В каком году наблюдалась наибольшая эмиграция?

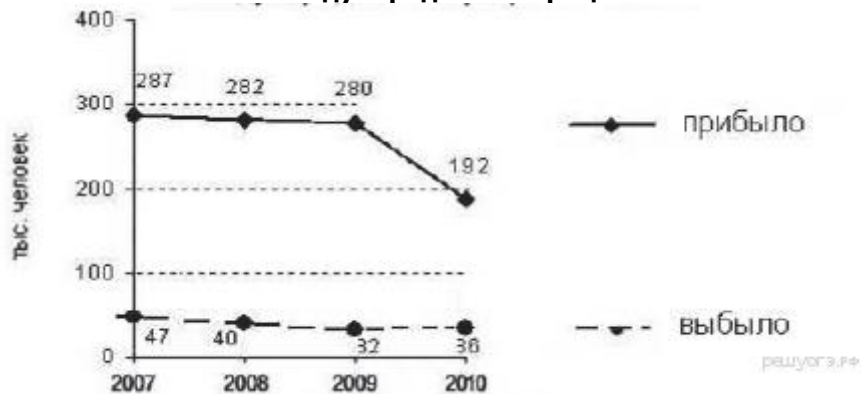
Международная миграция в России



- 1) 2007 г.
- 2) 2008 г.
- 3) 2009 г.
- 4) 2010 г.

25. В каком году в России наблюдалась наибольшая иммиграция?

Международная миграция в России.



- 1) 2007 г.
- 2) 2008 г.
- 3) 2009 г.
- 4) 2010 г.

26. В каком году показатель рождаемости был наименьшим?



- 1) 1985 г.
- 2) 1993 г.
- 3) 1999 г.
- 4) 2009 г.

27. В каком году в Астраханской области наблюдалось наибольшее превышение рождаемости над смертностью?

Изменение численности населения Астраханской области в 2007–2010 гг.

Показатель	2007 г.	2008 г.	2009 г.	2010 г.
Общий прирост населения за год, человек	6747	4367	1872	-381
Естественный прирост населения за год, человек	-615	561	820	671

- 1) 2007 г.
- 2) 2008 г.
- 3) 2009 г.
- 4) 2010 г.

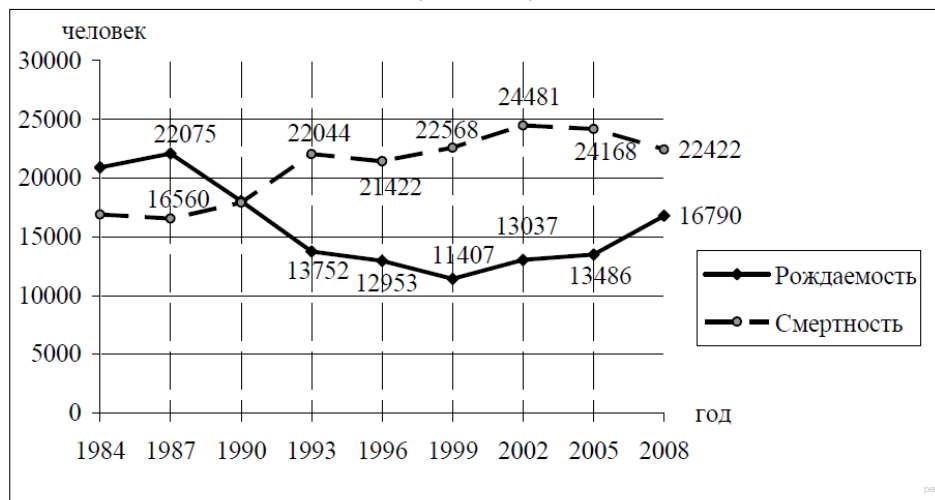
28. Какое утверждение, характеризующее миграции населения в России в 2010–2012 гг., верно?

Общие итоги миграции населения в России в 2010 г. и в 2012 г.
(человек)

Показатель	Число прибывших		Число выбывших	
	2010 г.	2012 г.	2010 г.	2012 г.
Миграция в пределах России:	1 910 648	3 778 462	1 910 648	3 778 462
внутрирегиональная	1 035 899	2 023 591	1 035 899	2 023 591
межрегиональная	874 749	1 754 871	874 749	1 754 871
Международная миграция	191 656	417 681	33 578	122 751
Всего:	2 102 304	4 196 143	1 944 226	3 901 213

- 1) В 2010 г. число прибывших в Россию из других стран было больше, чем в 2012 г.
 - 2) В 2010 г. внутрирегиональная миграция была больше, чем в 2012 г.
 - 3) В 2010 г. число выбывших из России в другие страны было больше, чем в 2012 г.
 - 4) В 2010 г. межрегиональная миграция была меньше, чем в 2012 г.
- 29.** В какой из указанных периодов в Белгородской области наблюдалось снижение рождаемости?

Воспроизводство населения в Белгородской области в 1984–2008 гг.
(человек)



- 1) 1996–1999 гг.
- 2) 1999–2002 гг.
- 3) 2002–2005 гг.
- 4) 2005–2008 гг.

30. Какое утверждение, характеризующее миграции населения в Брянской и Ярославской областях в 2011 г., верно?

Общие итоги миграции населения в Брянской и Ярославской областях в 2011 г. (человек)

Показатель	Число прибывших		Число выбывших	
	Брянская область	Ярославская область	Брянская область	Ярославская область
Миграция в пределах России:	35 885	24 861	41 149	20 945
внутрирегиональная	28 425	12 998	28 425	12 998
межрегиональная	7460	11 863	12 724	7947
Международная миграция	1187	2200	213	140
Всего:	37 072	27 061	41 362	21 085

- 1) Число выбывших из Ярославской области в другие регионы России было больше, чем из Брянской.
- 2) Число выехавших на постоянное место жительства в другие страны из Брянской области было меньше, чем из Ярославской.
- 3) Число прибывших в Ярославскую область на постоянное место жительства из других стран было больше, чем в Брянскую.
- 4) Число прибывших в Ярославскую область из других регионов было меньше, чем в Брянскую.

31. Какое утверждение, характеризующее миграции населения в России в 2000–2005 гг., верно?

Общие итоги миграции населения в России в 2000–2005 гг. (человек)

Показатель	Число прибывших		Число выбывших	
	2000 г.	2005 г.	2000 г.	2005 г.
Миграция в пределах России:	2 302 999	1 911 409	2 274 854	1 911 409
внутрирегиональная	1 284 592	1 095 724	1 284 592	1 095 724
межрегиональная	1 018 407	815 685	990 262	815 685
Международная миграция	359 330	177 230	145 720	69 798
Всего:	2 662 329	2 088 639	2 420 574	1 981 207

- 1) В 2005 г. число прибывших в Россию из других стран было больше, чем в 2000 г.
- 2) В 2000 г. число переселенцев из одного региона России в другой было больше, чем в 2005 г.
- 3) В 2005 г. число выбывших из России в другие страны было больше, чем в 2000 г.
- 4) В 2000 г. число переселенцев внутри регионов России было меньше, чем в 2005 г.